

Утверждено:
собранием общего трудового коллектива
МДОУ д/с №29 «Звездочка»
комбинированного вида
протокол № ____ от « ____ » _____ 2011г.
заведующая _____ М. С. Алехна
зам. зав. по ВМР _____ Н. В. Шмакова

Муниципальное дошкольное образовательное учреждение
детский сад № 29 «Звездочка» комбинированного вида.

Адрес: 141076 Московская область, город Королёв, улица Мичурина, дом 7А
контактный телефон: 8 (498) 646-32-26
Сайт: <http://www.detsad-korolev.ru/ds29/>

Ежегодный публичный отчет за 2010-2011 учебный год

В этом отчете подводятся итоги 2010-2011 учебного года и рассказывается о нашем детском саду, жизни детей в стенах нашего дома, о наших удачах, победах и проблемах. О людях, которые работают в его стенах и о воспитанниках. Надеемся, что эта информация будет интересна и полезна родителям и всем, кому небезразличны проблемы современного образования.

I. Общая характеристика учреждения

Муниципальное дошкольное образовательное учреждение детский сад комбинированного вида № 29 функционирует с марта 1961 года.

Ранее детский сад был ведомственный, в 1998 году передан в Городской комитет образования Администрации г. Королёва. Учредитель ДООУ - Городской комитет образования Администрации города Королёва Московской области.

В настоящее время детский сад работает по лицензии Серия А № 253621, регистрационный № 60127 от 08 июня 2007 года, действительно до 08 июня 2012 года, в соответствии с которой, детский сад имеет право на ведение образовательной деятельности по образовательным программам:

- дошкольное образование
- дополнительное образование по программам следующих направлений: коррекционное, художественно-эстетическое, музыкальное.

Расположен по адресу: **141076, г. Королёв, ул. Мичурина, д.7А**. Основные подъезды к ДООУ: от ст. Подлипки (маршрутное такси № 5). От ст. Болшево (маршрутное такси № 7, автобус № 6 и №7) до остановки «ул. Мичурина».

Режим работы: ежедневно с 6.45- 18.45. Выходные: суббота и воскресенье.

Вблизи детского сада находятся: Государственный национальный парк «Лосиный остров», средняя общеобразовательная школа №3.

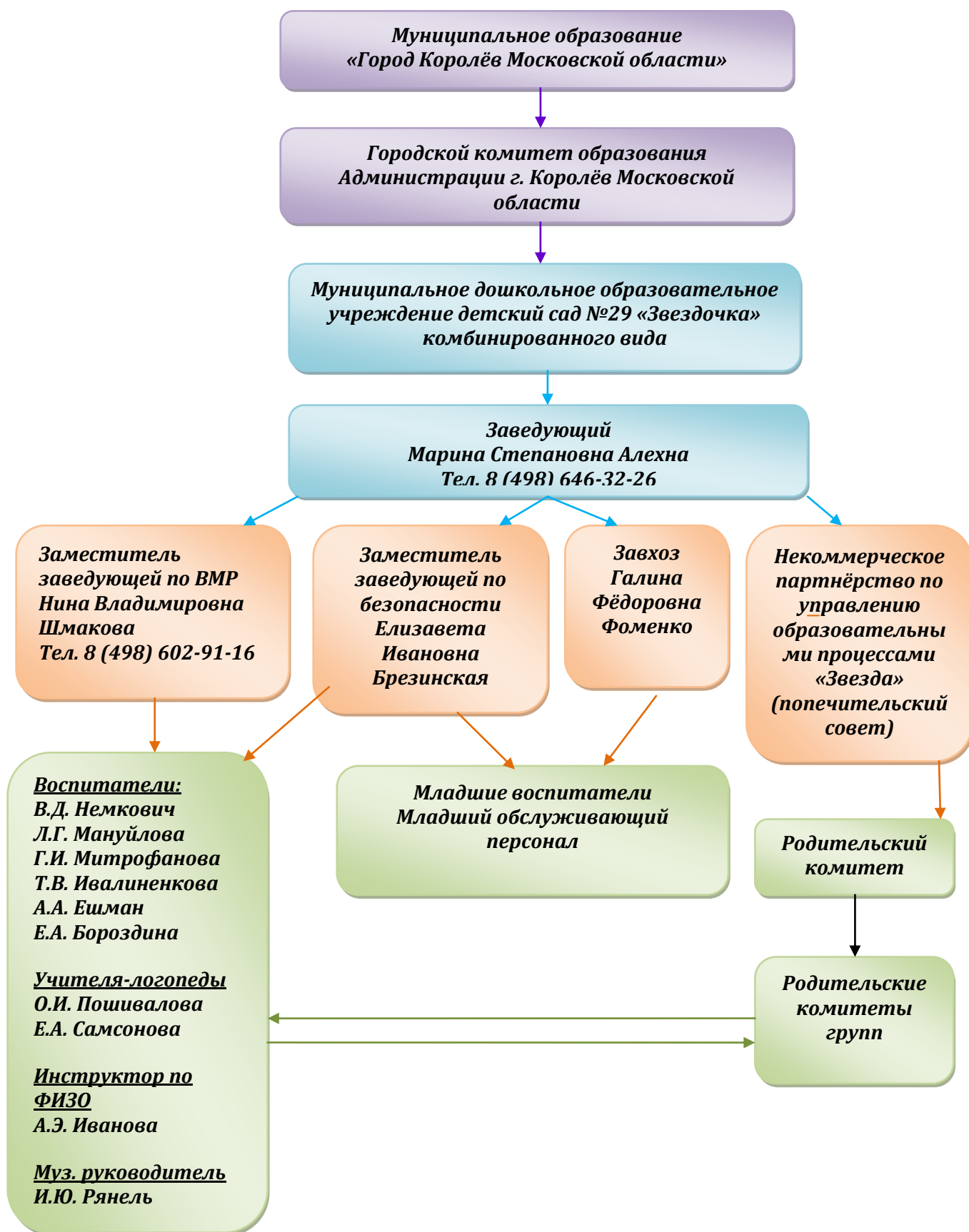
Здание детского сада типовое, двухэтажное. Помещение и участки соответствуют государственным санитарно-эпидемиологическим требованиям к устройству правил и нормативам работы ДООУ СанПин 2.4.1 2731-10, нормам и правилам пожарной безопасности. Территория детского сада озеленена насаждениями по всему периметру. На территории учреждения имеются различные виды деревьев и кустарников, газоны, клумбы и цветники. Групповые помещения обеспечены мебелью и игровым оборудованием в достаточном количестве. Развивающая среда детского сада организована с учетом интересов детей и отвечает их возрастным особенностям.

В марте 2011 года коллектив дошкольного учреждения отметил 50-летие детского сада. За эти годы было 50 выпусков в школу с общим количеством детей более 1000. Количество воспитанников в детском саду на протяжении всех лет работы остается стабильным.

В ДООУ функционируют 4 группы: 2 группы общеразвивающей направленности и 2 группы для детей с фонетико-фонематическим недоразвитием речи (логопедические). В зависимости от набора группы могут соответствовать следующим возрастным категориям:

- II младшая группа общеразвивающей направленности для детей от 3-х до 4-х лет, предельная наполняемость – 20 детей;
- средняя группа общеразвивающей направленности для детей от 4-х до 5-ти лет, предельная наполняемость – 20 детей;
- старшая группа общеразвивающей направленности для детей от 5-ти до 6-ти лет, предельная наполняемость – 20 детей;
- подготовительная к школе группа общеразвивающей направленности для детей от 6-ти до 7-ми лет, предельная наполняемость – 20 детей;
- 2 группы для детей от 5-ти до 7-ми лет с фонетико-фонематическим недоразвитием речи (логопедические) - предельная наполняемость по 12 детей в каждой.

Структура управления



Обеспечение эффективного взаимодействия всех участников педагогического процесса (педагогов, родителей, детей) в едином образовательном пространстве во имя всестороннего развития личности дошкольника

Цель воспитательно-образовательной деятельности ДОУ:

Развитие личностного потенциала детей, педагогов и родителей посредством разнообразной деятельности и создания условий.

Задачи на 2011-2012 учебный год:

1. Разработать свой проект «Здоровый ребёнок» на основе анализа состояния дел в ДОУ, опираясь на городскую модель ценности здоровья и его сохранения и укрепления в ДОУ.

2. Развивать ценностно-смысловую, мотивационно-деятельностную сферы участников образовательного процесса; развивать потребности готовность к самопознанию, саморазвитию, самосовершенствованию, используя психолого-педагогическую поддержку и интерактивные технологии образования. Создать каждому ребёнку условия для наиболее полного раскрытия его возрастных возможностей и способностей.

3. Разработать программу взаимодействия ДОУ с семьёй в решении задач образовательной деятельности, в организации самостоятельной деятельности каждого ребёнка в режимные моменты и в семье.

Сайт МДОУ д/с №29 «Звездочка»: <http://www.detsad-korolev.ru/ds29/>

2. Особенности образовательного процесса

Основными целями образовательного процесса в ДОУ являются:

- охрана жизни и укрепление физического и психического здоровья детей;
- обеспечение познавательно-речевого, социально-личностного, художественно-эстетического и физического развития детей;
- воспитание с учетом возрастных категорий детей гражданственности, уважения к правам и свободам человека, любви к окружающей природе, Родине, семье;
- осуществление необходимой коррекции недостатков в физическом и (или) психическом развитии детей;
- взаимодействие с семьями детей для обеспечения полноценного развития детей;
- оказание консультативной и методической помощи родителям (законным представителям) по вопросам воспитания, обучения и развития детей.

Приоритетные направления образовательного процесса ДОУ:

- музыкально – художественно – эстетическое;
- физическое развитие ребёнка
- коррекционно-развивающее обучение для детей с нарушением речи.

В ДОУ реализуются следующие основные программы дошкольного образования:

- «Программа воспитания и обучения в детском саду» под редакцией М.А.Васильевой, В.В. Гербовой, Т.С. Комаровой;

- «Программа обучения и воспитания детей с фонетико-фонематическим недоразвитием речи» под редакцией Т.Б. Филичевой, Г.В. Чиркиной;

- «Программа обучения детей с недоразвитием фонетического строя речи» под редакцией Г.А. Каше, Т.Б. Филичевой.

Помимо программ, реализуемых ДОУ в соответствии с Уставом, ДОУ в рамках оказания дополнительных образовательных услуг использует следующие программы:

- «Волшебный мир театра» под редакцией С. И. Мерзляковой (кружок «У Лукоморья»);
- «Са – Фи – Дансе. Танцевально – игровая гимнастика для детей» под редакцией Ж. Е. Фирилевой, Е. Г. Сайкиной (кружок «Са – Фи – Дансе»);
- «Природа и художник: Художественно – экологическая программа по изобразительному искусству» под редакцией Т. А. Копцевой (кружок «Волшебная кисточка»);
- «Приобщение детей к истокам русской народной культуры» под редакцией О. Л. Князевой, М. Д. Маханёвой;
- «Конструирование и ручной труд в детском саду», под редакцией Л. В. Куцаковой (кружок «Умелые руки»)

Для эффективной работы в ДОУ имеется: программа развития рассчитана на период 2010 - 2015 г., образовательная программа, концепция развития. Программы дошкольного образования соответствуют требованиям государственного образовательного стандарта дошкольного образования. Учебный план и сетка занятий составляется на учебный год.

- вторая младшая группа - 11 занятий;
- средняя группа - 12 занятий;
- старшая группа - 15 занятий;
- подготовительная к школе группа - 17 занятий в неделю.

За воспитательно-образовательной работой осуществляется постоянный контроль. В начале и в конце каждого учебного года проводится диагностика знаний, умений и навыков воспитанников. Программы обеспечивают высокий уровень интеллектуального развития детей. При проведении ежегодной диагностики, дети показывают высокие результаты тестирования и прослеживается положительная динамика развития по всем разделам программы.

Углубленная работа ведется по физическому воспитанию. В ДОУ имеется спортивный зал, спортивная площадка, спортивные уголки в группах, разнообразный спортивный инвентарь. Проводится систематическая работа по укреплению здоровья детей, используются различные формы двигательной активности детей: «День Здоровья», «Весёлые старты», «Спартакиада», «Малая лыжня» и т.д. Деятельность педагогов и медицинских работников взаимосвязана и скоординирована, отмечается положительный результат в снижении заболеваемости детей и коррекции отклонений в их физическом развитии, проводится профилактика простудных заболеваний (кислородный коктейль, закаливание и т.д.).

Обеспечен высокий уровень художественно-эстетического развития детей. Работа по художественно-эстетическому воспитанию дошкольников имеет различные формы, основными из них являются занятия по изобразительной и художественно-речевой деятельности, а также экскурсии, самостоятельная деятельность, кружковая работа, где каждый ребенок может проявить творческую инициативу, реализовать воображение.

Формирование основ музыкальной культуры дошкольников, содержание и формы работы по музыкальному воспитанию взаимосвязаны со всей воспитательно-образовательной работой в ДОУ. На музыкальных занятиях развиваются музыкальные и творческие способности детей с учетом возможностей каждого ребенка.

В музыкальном зале имеется музыкальный центр, необходимый набор детских шумовых музыкальных инструментов, ежегодно пополняющийся в результате

совместной работы с родителями. Произведениями классической и современной музыки пополняется музыкальная фонотека.

В ДОУ имеется театральный кружок со своей костюмерной. В изготовлении костюмов, декораций и атрибутов к спектаклям принимают участие педагоги, родители и дети.

Театрализованная деятельность создает благоприятные условия для работы по коррекции речи детей, способствует её обогащению и активизации, повышает эффективность логопедической работы с детьми, помогает детям адаптироваться в социуме, развивает творческие способности.

Взаимоотношения ДОУ с родителями (законными представителями) регулируются договором, включающим в себя взаимные права, обязанности и ответственность сторон, возникающие в процессе воспитания, обучения, развития, присмотра, ухода и оздоровления детей, длительность пребывания ребенка в дошкольном образовательном учреждении, а также расчет размера платы, взимаемой с родителей (законных представителей) за содержание ребенка в дошкольном образовательном учреждении.

При приеме в ДОУ родители (законные представители) ребенка должны быть ознакомлены с Уставом ДОУ и другими документами, регламентирующими организацию образовательного процесса, права и обязанности родителей (законных представителей).

На общем родительском собрании было принято решение о создании Некоммерческого партнёрства по развитию и управлению образовательными процессами «Звезда» (попечительский совет). Родители оказывают на добровольных началах помощь в материально-техническом оснащении ДОУ, защищают права и интересы детей. Решения попечительского совета имеют рекомендательный характер.

Организована информационно - консультативная помощь родителям (логопедическая, психологическая), проводится тестирование и анкетирование родителей. Систематически во всех возрастных группах для родителей проводят открытые просмотры занятий. Родители принимают активное участие в массовых мероприятиях, проводимых в ДОУ.

3. Условия осуществления образовательного процесса

В ДОУ созданы благоприятные условия для воспитания и обучения детей. Весь воспитательно-образовательный процесс в ДОУ осуществляется как в групповых комнатах, так и в специально оборудованных помещениях.

Предметно развивающая среда в группах соответствует возрасту детей. Группы полностью обеспечены разнообразным игровым и дидактическим материалом для различных видов деятельности. В группах уютно, комфортно.

Эстетично оформлены не только группы, но и весь интерьер детского сада.

Материально-технические условия пребывания детей в ДОУ обеспечивают высокий уровень интеллектуального и эмоционально-личностного развития детей. В ДОУ имеются:

- музыкально – спортивный зал;
- спортивная площадка;
- кабинет психолога;
- методический кабинет;
- два логопедических кабинета

Обеспечение безопасности жизни и деятельности ребенка в здании и на прилегающей к ДОУ территории осуществляется в соответствии с системой комплексной безопасности ОУ (пожарная безопасность, гражданская оборона, электробезопасность, организация обучения воспитанников и сотрудников основам безопасности, проведение тренировочных эвакуаций при угрозе возникновения ЧС и т.п.). Охрана сторожевая. Имеется КТС.

Медицинское обслуживание детей в ДОУ обеспечивают органы здравоохранения. В ДОУ имеется медицинский кабинет с соответствующими условиями для работы медицинских работников.

В ДОУ работает своя прачечная, пищеблок.

Учебно-материальная база ДОУ находится в хорошем состоянии. Книжный фонд методической литературы, дидактического материала по всем направлениям достаточен и постоянно обновляется и пополняется.

Организация питания осуществляется ДОУ самостоятельно с учетом централизованного обеспечения продуктами питания, осуществляемого Учредителем.

ДОУ обеспечивает качественное сбалансированное 4-х разовое питание детей в соответствии с их возрастом и временем пребывания в ДОУ.

Меню на каждый день составляется в соответствии с примерным десятидневным меню, разработанным на основе физиологических потребностей в пищевых веществах и норм питания детей и согласованным с учреждением Роспотребнадзора, фиксируется в документе установленной формы и утверждается заведующим ДОУ.

Выписка из меню с указанием конкретных блюд, продуктов питания вывешивается в доступном месте, с тем, чтобы родители (законные представители) ребенка имели возможность ежедневно с ним ознакомиться.

Контроль за качеством питания, за витаминизацией блюд, закладкой продуктов питания, кулинарной обработкой, выходом блюд, вкусовыми качествами пищи, за санитарным состоянием пищеблока, правильностью хранения, соблюдением сроков реализации продуктов возлагается на медицинский персонал.

4. Результаты деятельности ДОУ

В 2010-2011 учебном году четкое взаимодействие воспитателей и специалистов ДОУ на всех этапах сопровождения, планомерное сочетание воспитательно-образовательного процесса с оздоровительной (профилактической), коррекционной работой в ДОУ позволило добиться положительной динамики в работе с детьми.

В МДОУ ведётся работа по проекту «Укрепим своё здоровье»: созданы оптимальные психолого-педагогические условия для развития у дошкольников потребности в здоровом образе жизни. При этом учитываются их психолого-физиологические особенности.

- В течение года регулярно проводилась оздоровительная работа с детьми: закаливание через принятие солнечных и воздушных ванн, обливание рук до локтевого сустава водой комнатной температуры; полоскание ротовой полости водой комнатной температуры, нахождение детей в облегчённой одежде в группе, босохождение перед и после дневного сна, витаминная профилактика, кислородный коктейль, ходьба по массажным коврикам, массаж рук и массаж стопы ног массажными мячами, физкультурные занятия на свежем воздухе.
- Были организованы и проведены консультации
 - для родителей: «Питьевая вода и здоровье ребёнка», «Нужны ли прививки детям?»;
 - для воспитателей: «Утро, весело начнись! (О роли утренней гимнастики в развитии физического и нравственного здоровья дошкольников)», «Гипокинезия и оздоровительная роль физической культуры».
- Проводились совместные спортивные досуги с участием родителей, детей и педагогов МДОУ, в результате которых родители и педагоги принимали активное участие в физкультурно-оздоровительной работе детского сада: «Осенняя спартакиада», «Путешествие за здоровьем», «Вместе весело шагать», «Зимние забавы», «Малая лыжня», «Военно-спортивная игра ко Дню защитника Отечества»

- Родители постоянно информируются об оздоровительной работе детского сада. Для предоставления информации используются информационные стенды; графики по анализу посещаемости и заболеваемости детей, план оздоровительной работы.
- Разработана система по обеспечению безопасности жизнедеятельности дошкольников (разработаны циклы занятий по О.Б.Ж., оформлены стенды для дошкольников).

Уровень прироста физических качеств по МДОУ за 2009/2010 уч. год составил – 24 %, что на 8,6% больше по сравнению с предыдущим годом. Это говорит о систематизированной работе по организации физической культуры в МДОУ.

Группы здоровья детей

Учебный год	Всего детей	I группа здоровья	II группа здоровья	III группа здоровья	IV группа здоровья
2009-2010	72 человека	19 человек (26,4%)	42 человек (58,3%)	11 человек (15,3%)	нет
2010-2011	79 человек	20 человек (25,3%)	45 человек (57%)	13 человек (16,5%)	1 человек (1,3%)

Коррекционная работа

В детском саду функционируют две логопедические группы для детей 4 – 6 лет (средняя и старшая). В 2010–2011 учебном году решением ПМПК в логопедические группы было зачислено 29 человек.

Распределение по диагнозам:

ФФНР – 18 человек (62%), среди них 8 человек (44%) с минимальным дизартрическим расстройством;

ОНР (IV уровень) – 1 человек (3 %);

ОНР (III уровень) – 5 человек (17%);

ОНР (IIуровень) – 3 человека (11%);

ОНР (I – II уровень) – 2 человека (7%).

Среди воспитанников с ОНР 5 человек (45%) имеют минимальное дизартрическое расстройство, 2 человека (18%) – ЗПР.

Коррекционно-речевое развитие в ДОУ осуществляется на основе программы «Программа обучения и воспитания детей с фонетико-фонематическим недоразвитием». Составители: Т.Б.Филичева, Г.В.Чиркина, Т.В.Туманова.

С детьми проводятся фронтальные, подгрупповые и индивидуальные занятия по коррекции и развитию речи по следующим направлениям: совершенствование произносительной стороны речи, формирование лексико-грамматических форм языка, развитие связной речи и мелодико-интонационной выразительности.

Количество выпущенных детей: 14 человек (48%)

Из них:

с хорошей речью – 9 человек (64%);

со значительным улучшением речи – 5 человек (36%).

Рекомендовано направить:

в массовую школу – 3 человека (21%);

в возрастную группу детского сада – 11 человек (79%).

Количество детей, оставленных продолжить обучение в логопедической группе: 15 человек (52%).

Воспитательно-образовательный процесс

В ДОУ созданы все условия для формирования интеллекта, потребности дошкольников в знаниях, общей культуры личности ребёнка, укрепления в ребёнке чувства уверенности в себе и успешности, овладения социальными навыками общения с другими людьми и успешного усвоения программы образования.

В ДОУ применяется система диагностирования и тестирования детей на предмет усвоения «Программы воспитания и обучения в детском саду» М. А. Васильевой, проводится анализ работ продуктивных видов деятельности, создаются адаптационные карты для вновь прибывших детей, проводятся экспресс-опросы родителей и педагогов, анкетирование, собеседование.

Диагностика овладения детьми основными разделами программы М.А.Васильевой на конец учебного года показала следующие результаты. Повышение уровня знаний, умений и навыков составило

Ознакомление с окружающим – 33%

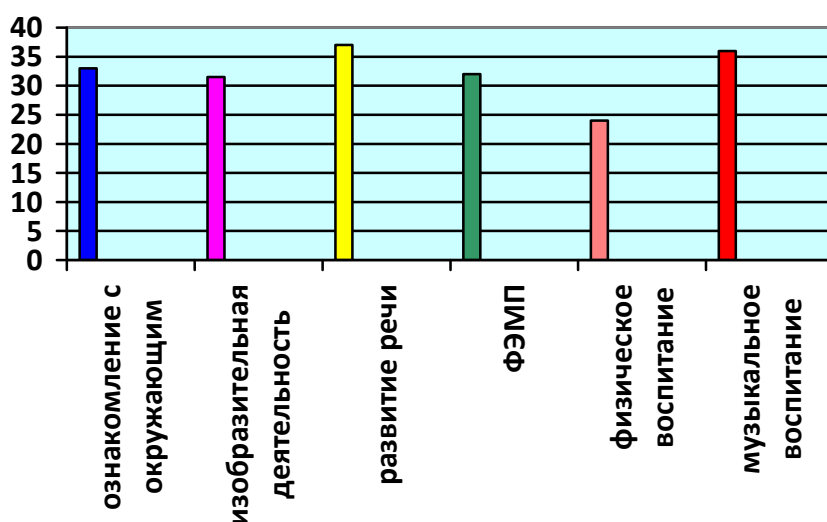
Изобразительная деятельность – 31,5%

Развитие речи – 37%

Формирование элементарных математических представлений – 32%

Физическое воспитание – 24%

Музыкальное воспитание – 36%



В ДОУ ведётся систематическая работа по дополнительному образованию. Педагоги создали все условия для развития творческой активности детей в художественно-изобразительной, музыкальной и театральной деятельности. Дети умеют импровизировать, передавать музыкальными средствами характерные особенности различных персонажей, использовать средства мимики и интонации при передаче собственных эмоциональных переживаний и настроений.

Родители постоянно информируются о результатах и успехах своих детей через информационные стенды, личное общение с педагогами, просмотры открытых занятий. Данные условия способствовали повышению результатов усвоения программного материала детьми к концу учебного года.

Все эти мероприятия позволяют грамотно и своевременно обеспечивать условия для развития каждого ребёнка, обучаемого и социально – адаптированного к условиям жизни в обществе.

В течение 2010-2011 уч. года была проведена совместная с родителями работа, направленная на повышение уровня социальной адаптации детей. Выросли показатели формирования представлений о способах и нормах социального взаимодействия со взрослыми и сверстниками. Наблюдения и диагностика показали, что дети активны во всех видах деятельности. У большинства дошкольников сформирована высокая самооценка и развита позитивная внутренняя позиция.

Родители принимают активное участие в жизни и деятельности детского сада, что обеспечивает преемственность семьи и ДООУ в вопросах овладения детьми учебно-познавательной и личностно-социальной компетентностями. Данная работа требует системности и целенаправленности.

По результатам собеседования и анкетирования можно сказать, что уровень удовлетворённости родителей работой ДООУ является высоким.

Педагогический коллектив ДООУ стремится к достижению такого качества воспитания и обучения детей, которое соответствовало бы гармоничному развитию актуальных и перспективных потребностей личности, способной к активной социальной адаптации.

Благодаря родителям воспитанников на сайте www.mama-koroleva.ru появились видеоролики музыкальных и спортивных праздников и досугов ДООУ.

5. Кадровый потенциал

Количественный состав педагогического персонала: 12 педагогов (педагогическими кадрами дошкольное учреждение укомплектовано на 87%).

Качественный состав: все педагоги имеют профессиональное образование.

В дошкольном учреждении имеются специалисты: учитель-логопед, педагог-психолог, инструктор по физической культуре, музыкальный руководитель.

Возрастной ценз педагогов: до 25 лет – 1 педагог, от 25 - 35 лет – 2 педагога, от 35-45 лет - 3 педагога, от 45-55 лет- 4 педагога, старше 55 лет - 2 педагога.

Педагоги, имеющие высшее образование - 7 педагогов (59 %) , среднее профессиональное -5 педагогов (41%)

Высшую квалификационную категорию имеют 2 педагога(17%), первую квалификационную категорию 5 педагогов, (42%), вторую квалификационную категорию 3 педагога (25%), без категории -2 педагога (17%)

Педагоги повышают свою квалификацию каждые пять лет на базе ПАО, МОУ ДО «УМОЦ» г. Королева. В 2009/2010 учебном году обучались на курсах повышения квалификации 1 педагог, в 2010/2011 учебном году - 1 педагог.

2 педагога награждены знаком «Почётный работник общего образования Российской Федерации».

Инструктор по физической культуре участвовала в конкурсе педагогов-новаторов «Урок физкультуры 21 века» и стала лауреатом данного конкурса.

Соотношение воспитанников и взрослых:

- 6:1 (дети/педагоги)
- 3:1 (воспитанники/взрослые, включая административный и обслуживающий персонал)

6. Финансовые ресурсы ДООУ и их использование

Финансовое обеспечение деятельности дошкольного образовательного учреждения осуществляется в соответствии с законодательством Российской Федерации.

Финансовое обеспечение выполнения муниципального задания Учреждением осуществляется в виде субсидий из бюджета города Королёва Московской области.

Ежемесячная родительская плата за содержание ребёнка в детском саду составляет 1320 рублей.

Один из родителей (законных представителей) имеет право на получение компенсации части родительской платы. Компенсация выплачивается из расчёта:

- на первого ребёнка - в размере 20% размера внесенной ими родительской платы;
- на второго ребёнка - в размере 50%;
- на третьего ребёнка и последующих детей - в размере 70%.

Льготы имеют многодетные семьи. Порядок выплаты компенсаций определён Постановлением Правительства Московской области «О компенсации части родительской платы за содержание ребенка в образовательных организациях Московской области, реализующих основную общеобразовательную программу дошкольного образования».

Финансирование деятельности ДОО осуществляется в соответствии с законодательством РФ.

Источниками формирования имущества и финансовых средств являются:

- средства, получаемые от Учредителя;
- внебюджетные средства;
- имущество, переданное ДОО;
- добровольные пожертвования родителей, других физических и юридических лиц;
- родительская плата, установленная на основании законодательства РФ и решений органов местного самоуправления;

ДОО расходует выделенные ему по смете средства строго по целевому назначению.

7. Перспективы и планы развития

<i>Критерии</i>	<i>Формы и методы организации работы</i>
1. Физкультурно – оздоровительная работа * Работа по проекту «Укрепим своё здоровье» * Отслеживание результатов работы по программе «Укрепим своё здоровье»	<ul style="list-style-type: none">* Организация и рациональное использование режима дня в каждой возрастной группе* Внедрение оздоровительных технологий (танцевально-ритмическая гимнастика, упражнения на укрепление стопы, осанки)* Создание благоприятных санитарно-гигиенических условий* Проведение закаливающих мероприятий* Проведение спортивных досугов, соревнований, дней здоровья, праздников на базе ДОО* Участие в городских спортивных мероприятиях, конкурсах* Медико-педагогический контроль* Консультации для родителей и педагогов* Проведение педсовета* Диагностика уровня физического развития детей

